

Назив плана:

**ИЗРАДА ПЛАНА ДЕТАЉНЕ РЕГУЛАЦИЈЕ
ЗА ИЗГРАДЊУ ВЕТРОПАРКА И СОЛАРНЕ ЕЛЕКТРАНЕ „ГОЛУБАЦ“ НА
ТЕРИТОРИЈИ ОПШТИНЕ ГОЛУБАЦ**

Наручилац:

**„СNJ NEO ENERGO “ ДОО
БЕОГРАД**
Господар Јованова бр.14
Београд

Пројектна организација:

„ПРОЈЕКТУРА“ ДОО
Ул.Живојина Жујовића 24, Београд
tel/fax: +381 11 420 10 68
e-mail: office@projektura.rs

Број:

9/23

Датум:

јануар 2023.



РЕПУБЛИКА СРБИЈА
Општина Голубац

План детаљне регулације за изградњу
ВЕТРОПАРКА И СОЛАРНЕ ЕЛЕКТРАНЕ „ГОЛУБАЦ“
на територији Општине Голубац

• **МАТЕРИЈАЛ ЗА РАНИ ЈАВНИ УВИД -**



PROJEKTURA doo
Živojina Žujovića 24, Beograd

Београд, јануар 2023. године

НАРУЧИЛАЦ И
ИНВЕСТИТОР:

CNJ NEO ENERGO ДОО,
Београд, Господар Јованова 14/14,

НОСИЛАЦ ИЗРАДЕ:

**ОПШТИНСКА УПРАВА – ОДЕЉЕЊЕ ЗА
УРБАНИЗАМ И ИЗГРАДЊУ, КОМУНАЛНЕ,
ИНСПЕКЦИЈСКЕ И ИМОВИНСКО-ПРАВНЕ
ПОСЛОВЕ ОПШТИНЕ ГОЛУБАЦ**

ОБРАЂИВАЧ:

„ПРОЈЕКТУРА“ ДОО БЕОГРАД

БРОЈ УГОВОРА:

9.2/23

НАЗИВ ПЛАНА:

**План детаљне регулације за изградњу ВЕТРОПАРКА
И СОЛАРНЕ ЕЛЕКТРАНЕ „ГОЛУБАЦ“
на територији Општине Голубац**

РУКОВОДИЛАЦ ИЗРАДЕ
ОДГОВОРНИ УРБАНИСТА:

ИВАНА СТАНКОВИЋ, дипл.инж.арх.
број лиценце 200 0911 06.

РАДНИ ТИМ:

ИВАНА СТАНКОВИЋ, дипл.инж.арх
Др.БОШКО ЈОСИМОВИЋ, дипл.план.
ТАМАРА КРАЊЦ, дипл.инж.арх.
ЈОВИЦА СИМЕОНОВИЋ, дипл.инж.арх.
БОШКО ШАРОВИЋ, дипл.инж.грађ.
ДУШАН РАДОВАНОВИЋ, дипл.инж.ел.
ДЕЈАНА ЈОВАНОВИЋ, дипл.инж.арх.
МИЛАН ПРИЦА, дипл.инж.саоб.

САДРЖАЈ:

А) ТЕКСТУАЛНИ ДЕО

УВОД

1.	ОПИС ГРАНИЦЕ ПЛАНСКОГ ДОКУМЕНТА	5
2.	ИЗВОД ИЗ ПЛАНСКОГ ДОКУМЕНАТА ВИШЕГ РЕДА	5
3.	ОПИС ПОСТОЈЕЋЕГ СТАЊА, НАЧИНА КОРИШЋЕЊА ПРОСТОРА И ОСНОВНИХ ОГРАНИЧЕЊА- ОЦЕНА ПОСТОЈЕЋЕГ СТАЊА	7
3.1	ЗОНЕ ЗАШТИТЕ ПОСЕБНО ВАЖНИХ ДЕЛОВА ПРИРОДЕ.....	9
3.2	НЕПОКРЕТНА КУЛТУРНА ДОБРА	10
4.	ОПШТИ ЦИЉЕВИ ИЗРАДЕ ПЛАНА	10
5.	ПЛАНИРАНА ПРЕТЕЖНА НАМЕНА ПОВРШИНА	11
6.	ОЧЕКИВАНИ ЕФЕКТИ ПЛАНИРАЊА У ПОГЛЕДУ УНАПРЕЂЕЊА НАЧИНА КОРИШЋЕЊА ПРОСТОРА.....	14

Б) ГРАФИЧКИ ДЕО

1.	Граница планског документа са планираном претежном наменом површина и ограничењима у простору на ортофото снимку	1:10 000
2.	Граница планског документа са планираном претежном наменом површина и ограничењима у простору на топографској карти	1:10 000
3.	Извод из ППО Голубац (реферална карта 2-план намене површина)	1:20 000

Ц) ДОКУМЕНТАЦИЈА

- Одлука изради о Плана детаљне регулације за изградњу ВЕТРОПАРКА И СОЛАРНЕ ЕЛЕКТРАНЕ „ГОЛУБАЦ“ на територији Општине Голубац
- Одлука о приступању изради Стратешке процене утицаја на животну средину Плана детаљне регулације за изградњу ВЕТРОПАРКА И СОЛАРНЕ ЕЛЕКТРАНЕ „ГОЛУБАЦ“ на територији Општине Голубац.

План детаљне регулације за изградњу
ВЕТРОПАРКА И СОЛАРНЕ ЕЛЕКТРАНЕ „ГОЛУБАЦ“
на територији Општине Голубац

• **МАТЕРИЈАЛ ЗА РАНИ ЈАВНИ УВИД –**

А. ТЕКСТУАЛНИ ДЕО

УВОД

На Седници Скупштине општине Голубац, одржаној дана 21.06.2022. године донета је Одлука о приступању изради Плана детаљне регулације за изградњу ВЕТРОПАРКА И СОЛАРНЕ ЕЛЕКТРАНЕ „ГОЛУБАЦ“ на територији Општине Голубац, бр: 30-1/2022 од 21.06.2022. (Сл. лист општине Голубац бр. 04/22) у даљем тексту: План. Саставни део Одлуке је Решење оптинске управе општине Голубац – Одељења за урбанизам и изградњу, кпмуналне, инспекцијске и имовинско правне послове број: **501-19/2022 од 21.06.2022.** године, о приступању стратешкој процени утицаја Плана на животну средину.

Носилац израде Плана је општина Голубац, одељење за урбанизам и изградњу, комуналне, инспекцијске и имовинско-правне послове.

Плански основ за израду ПДР-а је:

- **Просторни план Републике Србије од 2010. до 2020. год.** („Службени гласник Републике Србије“, бр. 88/10)
- **Просторни плана општине Голубац** („Сл.лист општине Голубац“, бр.3/11)

На основу чл. 45. **Закона о планирању и изградњи** („Службени гласник РС“, бр. 72/09, 81/09-испр., 64/10-УС, 24/11, 121/12, 42/13-УС, 50/13-УС, 98/13-УС, 132/14, 145/14, 83/2018, 31/2019 и 37/2019- др. Закон), и члана 37. **Правилника о садржини, начину и поступку израде докумената просторног и урбанистичког планирања** („Службени гласник РС“, број 32/19) након доношења Одлуке о изради Плана приступило се изради материјала за рани јавни увид, ради упознавања јавности са општим циљевима и сврхом израде Плана, планираном претежном наменом површина и очекиваним ефектима планирања.

Материјал за рани јавни увид Плана садржи текстуални и графички део.

1. ОПИС ГРАНИЦЕ ПЛАНСКОГ ДОКУМЕНТА

Одлуком о изради Плана детаљне регулације дефинисана је оквирна граница планског подручја док ће се коначна граница дефинисати приликом припреме Нацрта плана.

Оквирном границом Планског подручја обухваћен је део територије административног подручја општине Голубац у површини од око 180 ha и то делови катастарских општина: Браничево, Винци и Усије. Обухватом је захваћено подручје које је Просторним планом Општине дефинисано као подручје повољно за предвиђену намену и протеже се до регионалног пута Голубац-Велико градиште (ДП I реда бр.25) уз који се у делу КО Усије, планира простор за потенцијални развој соларне електране.

Планом детаљне регулације обухваћен је простор од сса 150 ha.

Коначна граница Плана ће бити дефинисати приликом припреме Нацрта плана.

2. ИЗВОДИ ИЗ ПЛАНСКИХ ДОКУМЕНАТА ВИШЕГ РЕДА

Плански основ за израду ПДР-а је:

- **Просторни план Републике Србије од 2010. до 2020. год.** („Службени гласник Републике Србије“, бр. 88/10)
- **Просторни плана општине Голубац** („Сл.лист општине Голубац“, бр.3/11)
- **Услови и смернице из Просторног плана Републике Србије од 2010. до 2020. год.** („Службени гласник Републике Србије“, бр. 88/10)

У наредном планском периоду потребно је стимулисати развој и коришћење **обновљивих извора енергије (ОИЕ)**, чиме ће се знатно утицати на побољшање животног стандарда и заштиту и очување природне и животне средине.

Република Србија има природне погодности и добар потенцијал за производњу енергије из обновљивих извора, што би могло да допринесе смањењу увозне зависности земље и умањи штетне ефекте стаклене баште. У обновљиве изворе енергије чији потенцијал постоји у Републици Србији спадају: енергија биомасе (укључујући биогаз и биогориво), енергија малих хидроелектрана, енергија сунца, **енергија ветра** и геотермална енергија.

Основни циљ је значајније повећање учешћа ОИЕ у енергетском билансу Републике Србије, уз поштовање принципа одрживог развоја.

Као неопходан предуслов изградње ветроелектрана треба предвидети њихово прикључење на преносну мрежу, одговарајућег капацитета. Како се по правилу изградња ових објеката и мрежа одвија на територијама локалних самоуправа, за њихову реализацију је потребно да се израде одговарајући урбанистички планови.

Техничко-економске анализе и процене еколошке прихватљивости, као и расположиви капацитети преносне и дистрибутивне мреже ће одредити приоритете у овој области са отвореним ризицима које имају инвеститори у развоју пројеката.

За тачну оцену оправданости изградње ветроелектрана на потенцијалним локацијама неопходно је спровести детаљна мерења брзине и правца ветра. Према Закону о планирању и изградњи, ветроелектране се могу градити и на пољопривредном земљишту.

Приликом одређивања локације за ветроелектране посебна пажња биће посвећена ризику по животну средину (бука, утицај на птице, слепе мишеве и пејзаж) и процени прихватљивости тог ризика са становишта домаћих прописа у области заштите природе и животне средине, пре свега Закона о заштити природе, и европских стандарда и искустава у изградњи ветроелектрана (израда стратешких процена утицаја на животну средину и студија о процени утицаја на животну средину), што се посебно односи на заштићена и еколошки значајна подручја.

- **Услови и смернице из Просторног плана општине Голубац („Сл.лист општине Голубац“, бр.3/11)**

На територији општине Голубац могуће је коришћење енергије ветра, соларне енергије, снаге малих водених токова и других обновљивих видова енергије.

Тржиште производње електричне енергије уз помоћ ветра је у великој експанзији у Европи и свету. Рад електрана на ветар није праћен појавом загађења и штетних утицаја који прати рад нуклеарних и електрана на фосилна горива, међутим ни еолске електране нису савршене, заправо и код њих постоје одређени проблеми у раду. Један од најнеповољнијих аспеката еолске електране јесте тај што имају варијабилну и стохастичку производњу односно производњу која се не може предвидети. У том смислу удео еолских електрана не би требао да пређе 10% у снази свих електрана електроенергетског система. Удео ових електрана могуће је повећати ако се осигура акумулисање енергије. Могућа решења су у комбиновању еолских електрана са пумпно-акумулационим постројењима или соларним електранама. Електрична енергија добијена из ветра свакако је најчистији облик енергије. Процент инсталисане снаге еолских електрана ће се до 2030. повећати према неким проценама око четири пута. Локација у Браничеву, као и у Кривачи је препозната као локација са ветроенергетским потенцијалом али је неопходно урадити потребне детаљне анализе, као и обавезан план детаљне регулације, ради прецизирања правила уређења и правила грађења. Прукључне далеководне 110 kV за планиране ветропаркове градити према условима надлежне институције.

Фотонапонске технологија ће упркос томе што има велики потенцијал у дугорочном смислу у почетку играти споредну улогу, али ће њен допринос константно расти како у урбаним тако и у најудаљенијим местима у Србији, самим тим и у општини Голубац.

Производња алтернативне енергије има посебан значај, јер на територији ове општине постоје озбиљни предуслови за њено коришћење. Поред соларне енергије, снаге малих водених токова и других обновљивих видова енергије, на територији општине Голубац могуће је коришћење и енергије ветра. Ветроелектране имају производњу која се не може предвидети и њихов удео не би требало да пређе 10% у снази свих електрана електроенергетских система. Планиране су ветроелектране на локацијама Кривача-Голо брдо и Браничево. Локације ових ветропоља и нових малих ветро-електрана, морају бити испитане вишенаменском анализом локација, потенцијала и ограничења, на основу важећих стандарда, норми и ефеката за овакву производњу енергије, уз израду обавезног плана детаљне регулације.

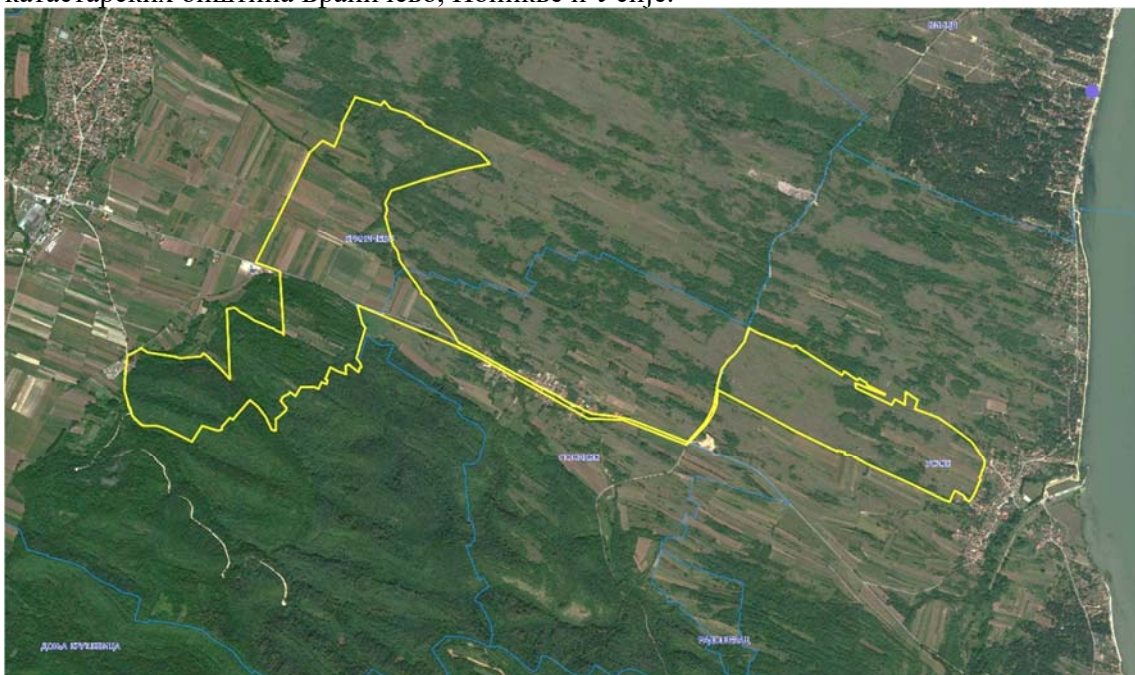
3. ОПИС ПОСТОЈЕЋЕГ СТАЊА, НАЧИНА КОРИШЋЕЊА ПРОСТОРА И ОСНОВНИХ ОГРАНИЧЕЊА- ОЦЕНА ПОСТОЈЕЋЕГ СТАЊА

АНАЛИЗА ПОСТОЈЕЋЕГ СТАЊА

ЛОКАЦИЈСКЕ КАРАКТЕРИСТИКЕ ПРОСТОРА

Обухватом је захваћено подручје које је Просторним планом Општине дефинисано као подручје повољно за предвиђену намену и протеже се до регионалног пута Голубац-Велико градиште (ДП И реда бр.25) уз који се у делу КО Усије, планира простор за потенцијални развој соларне електране.

Предметни простор налази се у оквиру катастарских општина, односно делова катастарских општина Браничево, Поникве и Усије.



Земљиште које је предмет анализе, је претежно пољопривредно земљиште делимично у приватној, а делимично у државној својини са мрежом атарских путева, којима се, према постојећем стању, остварује приступ пољопривредне механизације.

Обзиром на велику површину обухваћеног простора, наведено подручје је испресецаано различитим постојећим и планираним инфраструктурним водовима и трасама општинских путева, за које су у складу са посебним Законима и Правилницима дефинисани заштитни коридори. Ови коридори представљају ограничења, односно стечене обавезе за урбанистичку разраду простора, што ће, након исходавања услова за израду ПДР-а, у току раног јавног увида, бити прецизно дефинисано у Нацрту ПДР-а.

ПРИРОДНЕ КАРАКТЕРИСТИКЕ ПРОСТОРА

РЕЉЕФ - општина Голубац лежи у контактної зони југоисточног ободног дела Панонског басена и Карпатског планинског система. Рељеф се одликује:

- низијско-брдским подручјем у крајњем западном делу (око 30% територије) и планинским у централном и источном делу општине (око 70 %територије);
- најнижа тачка у општини је најисточније, на ушћу Песаче у Дунав, на око 69mm а највиша на Шомрдском камену на 804mm, у крајњем

југоисточном делу општине. Највеће учешће имају површине на надморским висинама 200-400 mm (45.76%) а најмање изнад 800mm;

- највеће учешће имају површине са нагибом од 0-3⁰ (32.98%) у низијско-брдском делу општине. Значајно учествују простори са нагибом од 3-16⁰ (29.90%) у планинском делу. Највећи нагиби су само у вишем, планинском делу општине.
- преовлађују источна и западна експозиција са мањим уделом северне, северозападне, јужне и југозападне, што је последица смера отицања непосредних десних притока Дунава.

КЛИМА - општина Голубац лежи у зони умерено континенталне климе са јасно изражена четири годишња доба.

ХИДРОГЕОЛОШКЕ, ХИДРОГРАФСКЕ И ХИДРОЛОШКЕ КАРАКТЕРИСТИКЕ - на основу хидродинамичких услова и распрострањења у хоризонталној и вертикалној равни посматрања издвојених литолошких чланова, развијен је:

- **збијени тип** издани у неогеним и квартарним седиментима, гранодиоритском грусу и осулинама;
- **пукотински тип** издани у палеозојским и мезозојским стенама и гранодиоритима;
- **дисолуциони тип** издани у мезозојским стенама;
- **хидрографску мрежу** општине чине реке: Дунав, Туманска, Брњичка, Чезава, Добранска река и Кожица. У хидролошком смислу, највећи потенцијал подручја представља ток Дунава, који се данас углавном користи као извор енергије.

Постојећа хидрографска структура општине може се активирати кроз:

- развој привреде;
- коришћење водних потенцијала у производњи енергије;
- развој риболова;
- интензивирање развоја туризма унапређењем доступности обале Дунава, њеним регулисањем и уређењем, обogaћивањем понуде спортско-рекреативним и садржајима из области културе и унапређењем мелиорационог система.

ИНЖЕЊЕРСКО-ГЕОЛОШКЕ КАРАКТЕРИСТИКЕ - у геолошком смислу територија општине Голубац припада Карпато-балканоидима. Највећи део ове крупне тектонске јединице је од зелених шкриљаца, девонског флиша, пермских црвених пешчара, мезозојских кречњака и јурског флиша и представља сложену навлаку великих размера. Геолошку грађу подручја чине седименти и стене, који су настајали током протерозоика, палеозоика, мезозоика и кенозоика. Најраспрострањени су у западном делу квартарни и неогени седименти, а у централном и источном палеозојске и мезозојске стене.

СЕИЗМИЧКЕ КАРАКТЕРИСТИКЕ – за зону Карпато-балканоида прогнозиранесу максималне магнитуде земљотреса од 5.5⁰ до 6.0⁰ Рихтерове скале. Према сеизмичкој регионалној карти Србије, за различите периоде, подручје града је у зони потенцијалног повећања сеизмититета. Дуж северне границе општине простире се хидроакмулација Ђердап, услед чега на њеном ширем простору, могу да се јаве индуковани земљотреси.

ЗЕЛЕНИЛО

Преовлађујућа намена предметног простора је пољопривредно земљиште: њиве и пашњаци, уз местимичну појаву шумског земљишта. На њивама су засади ратарских култура (пшеница, кукуруз, репа и др.).

ПОСОЈЕЋА НАМЕНА И НАЧИН КОРИШЋЕЊА ЗЕМЉИШТА

Сва анализирана подручја са зонама утицаја намењена су пољопривреди, а делом се налазе и у шумама или додиру са њима.

Део њива је сасвим запуштен или напуштен, тако да је обрастао коровом и другим инвазивним биљем.

Мањи део простора обухвата саобраћајне површине у смислу локалних и пољских путева.

Саобраћај

Простор обухваћен ПДР-ом обухвата и делове мреже држаних, општинских и некатегорисаних путева. Преко наведених и других саобраћајница локалног карактера простор је повезан са државним путем првог реда бр.25.1 Велико градиште-Голубац. Предметно подручје је испресецано са још неколико локалних путева.

Приликом дефинисања локација ветрогенератора планира се максимално коришћење постојеће путне мреже како би се у највећој могућој мери избегла оштећења необрађених површина, вегетације уз пољопривредне површине и остатке природних или полуприродних станишта.

Инфраструктура

Обзиром да је статус земљишта обухваћеног ПДР-ом, углавном пољопривредно земљиште, односно атарски и пољски путеви у јавној својини, парцеле у обухвату претежно нису комунално опремљене.

У оквиру анализираних подручја се налази коридор постојећег 35 kV далековода, у односу на које ће бити дефинисан заштитни појас у коме није могуће постављање ветрогенератора или је могуће уз посебне услове, а на основу услова надлежних имаоца јавних овлашћења, који ће бити исходовани у фази израде Нацрта план.

3.1 ЗОНЕ ЗАШТИТЕ ПОСЕБНО ВАЖНИХ ДЕЛОВА ПРИРОДЕ

На простору обухвата Плана, према подацима из Просторног плана општине, нема посебно заштићених подручја, ни осталих просторних целина од значаја за очување биодиверзитета, док ће микролокације које је потребно заштитити од изградње која би их могла угрозити, бити дефинисане у фази Нацрта Плана.

Просторним планом општине Голубац су дефинисане границе насељених места Поникве и Браничево која се налазе у непосредној близини анализираних подручја. Кроз анализу обухвата погодног за постављање ветрогенератора биће дефинисан заштитни појас, тј. минимална удаљеност од насељених места, на којој се губе утицаји буке и треперења сенки на постојеће и планиране стамбене објекте у оквиру насељеног места, а што ће у фази Нацрта плана бити анализирано кроз специфична моделовања за коначно одабране позиције ветрогенератора.

Планирана ветроелектрана, снаге око 10 MW и соларна електрана око 10 MW, може имплицирати одређене негативне утицаје на чиниоце животне средине. Те утицаје у овом тренутку није могуће проценити без циљаних опсервација орнитофауне и хироптерофауне на планском подручју (биодиверзитет и станишта) и без микролокацијски детерминисаних објеката који ће се утврдити тек у току израде ПДР.

Поред тога, планирана ветроелектрана се, према инсталисаној снази налази на листи I и II Уредбе о утврђивању листе пројеката за које се може захтевати процена утицаја на животну средину ("Службени гласник РС", број 114/2008), а за које се приступа изради Студије о процени утицаја на животну средину у складу са Законом о процени утицаја на животну средину ("Службени гласник РС", број 135/2004 и 36/2009). Чињеница да се у обухвату планског документа планира објекат који подлеже изради Студије о процени утицаја пројекта на животну средину, по правилу представља аргумент за доношење Одлуке о приступању изради Стратешке процене утицаја на животну средину.

Потребно је у најранијој фази планирања спровести принцип превентивне заштите којим ће се онемогућити да становноштво буде изложено повећаном нивоу буке и ефекту треперења сенки од ветроелектране. Принцип превентивне заштите могуће је остварити само у току израде Стратешке процене утицаја на животну средину.

Такође, приликом просторне микролокацијске детерминације објеката у функцији планиране соларне ветроелектране биће узети у обзир резултати циљних опсервација како би се избегли или минимизирали потенцијални утицаји на биодиверзитет и станишта.

Имајући у виду наведено, Приступа изради Стратешке процене утицаја на животну средину предметног плана како би се у најранијој фази развоја пројекта ветроелектране реализовао концепт превентивне заштите животне средине и омогућило да се пројекат у потпуности конципира у складу са принципима одрживог развоја, а у складу са Одлуком I Број: 501-19/2022 од 21.06.2022.

3.2 НЕПОКРЕТНА КУЛТУРНА ДОБРА

На простору у предложеном обухвату Плана нема евидентираних нити предложених за заштиту културних добара.

4. ОПШТИ ЦИЉЕВИ ИЗРАДЕ ПЛАНА

Основни Циљ израде овог Плана јесте анализа предметне локације у архитектонско-урбанистичком смислу и преиспитивање могућности и ограничења за изградњу жељених садржаја у склопу ветроелектране и то:

- да се кроз анализу просторних и природних потенцијала (метеоролошке погодности, морфологија терена, постојећа саобраћајна и инфраструктурна опремљеност локације) створе плански и правни предуслови за изградњу ветроелектране и соларне електране;
- дефинисање система преноса, начин и техничке карактеристике прикључења на електро-енергетски систем Србије;

- дефинисање утицаја планираног система на природну средину, насељена места у ближем и даљем окружењу, постојећу путну мрежу и укупну инфраструктуру;
- дефинисање правила грађења на пољопривредном земљишту ван простора ветропарка и соларне електране у обухвату ПДР.

5. ПЛАНИРАНА ПРЕТЕЖНА НАМЕНА ПОВРШИНА

У оквиру анализираног обухвата планом се дефинишу основне намене површина у оквиру којих се дефинишу правила за изградњу објеката у функцији ветропарка и инфраструктурних објеката у оквиру површина јавне и остале намене.

На простору обухваћеном овим ПДР-ом планиране су следеће намене:

- производња електричне енергије
- пренос и дистрибуција електричне енергије
- саобраћајне и манипулативне површине
- пољопривреда

Простор са наменом за производњу електричне енергије дефинишу локације намењене за изградњу ветрогенератора и простор за постављање соларних панела.

За потребе преноса електричне енергије до преносног система предвиђен је надземни далековод од планираног места прикључења на постојећу електроенергетску мрежу. Ветрогенератори ће произведену електричну енергију дистрибуирати овог места системом подземних каблова чије се трасе претежно протежу постојећим катастарским парцелама некатегорисаних (атарских) путева.

У оквиру простора са наменом за саобраћај и манипулативне површине, планиране су нове привремене саобраћајнице, као реконструкција или ојачање постојећих атарских путева, са коридорима за планиране инфраструктурне системе и простор потребан за технологију изградње. Простор планиран са наменом за пољопривреду, подељен је у неколико категорија:

- земљиште за неометану пољопривредну делатност
- простор за несметано функционисање ветрогенератора
- простор за несметано функционисање надземног далековода

Површине јавне намене

Јавне саобраћајне површине

У оквиру простора са наменом за саобраћај и манипулативне површине, поред постојећих и планираних коридора државних и општинских путева, регионалних и магистралних пруга, планирана је изградња нових привремених саобраћајница, ојачање или реконструкција постојећих атарских путева, са коридорима за планиране инфраструктурне системе и простор потребан за технологију изградње.

Подземна енергетска и телекомуникациона кабловска мрежа која међусобно повезује ветрогенераторе и читав комплекс повезује са местом за испоруку произведене енергије у електроенергетску мрежу, а у складу са технологијом и на телекомуникациони систем и омогућава управљање ветроелектраном такође се претежно протеже у границама постојећих катастарских парцела некатегорисаних путева а по потреби и преко осталих парцела.

Површине за јавне инфраструктурне објекте

У оквиру ове површине се налази **постојећи далековод** на ком се остварује повезивање планираног соларне електране и ветропарка и испорука произведене електричне енергије у преносни систем Електромереже Србије, као и планирани електроенергетски водови.

Површине осталих намена:

Површине за пољопривредну намену

Простор планиран са наменом за пољопривреду, подељен је у неколико категорија:

1. површине за производњу електричне енергије-несметано функционисање ветрогенератора
2. површине за несметано функционисање постојећих и планираних надземних далековода
3. земљиште за неометану пољопривредну делатност.
4. површине на којима се примењују правила из Просторног плана општине Голубац

Површина за инфраструктурне објекте у функцији ветропарка и соларне електране

У оквиру ових површина планира се изградња:

1. кабловске мреже у функцији ветропарка и соларне електране, као и, по потреби изградња трафостанице X/0,4 kV за сопствену потрошњу објеката и опреме у оквиру ветропарка и соларне електране као и прикључно разводно постројење.

2. **Површине за производњу електричне енергије, односно несметано функционисање соларне електране.**

Овим планом се предвиђа формирање новог грађевинског земљишта у оквиру ког је планирано постављање соларних панела на земљи - формирање соларне електране са свим пратећим садржајима и свом потребном инфраструктуром за испоруку произведене енергије у електромережу.

ПОВРШИНЕ ЗА ПОЉОПРИВРЕДНУ НАМЕНУ

1. **Површине за производњу електричне енергије, односно несметано функционисање ветрогенератора** представља систем од више ветрогенератора распоређених у складу са технолошким и безбедносним правилима најрационалнијег искоришћења енергије ветра и обухвата зону у непосредном окружењу локације ветрогенератора у полупречнику од око 150-200м од осовине стуба ветрогенератора. Ова зона обухвата земљиште преко ког прелеће елиса ветротурбине у свим могућим положајима ротације.

У зони могућег прелета елисе нема посебних ограничења за коришћење пољопривредног земљишта и обраде земљишта свим врстама пољопривредне механизације.

Такође, урбанистичком анализом, у фази Нацрта ПДР-а биће дефинисане и површине привременог заузећа пољопривредног земљишта, у току изградње ветропарка, а за потребе технологије изградње, које обухватају, али се не ограничавају на манипулативне просторе за кран, одлагање главних компоненти ветрогенератора и друге потребне инфраструктуре.

Ове површине су дефинисане као заштитни појас у време рада изградње ветропарка, простор потребан за формирање градилишта, изградње приступних саобраћајница и

манипулативних површина, као и за постављање подземних инсталација које излазе и/или улазе у ветрогенераторе.

Укупна снага планиране ветроелектране је око 10 MW. Ова снага је дефинисана у складу са могућностима прикључења на електроенергетски систем, док ће Планом бити извршена анализа у архитектонско-урбанистичком смислу за оквирно 3(три) локације ветрогенератора за које не постоје ограничења за реализацију.

Планом се, такође, дефинише могућност фазности реализације целокупног пројекта и накнадног одабира типа ветрогенератора и њихове појединачне снаге од чега ће зависити укупан број остварених локација за постављање ветрогенератора у складу са овим ПДР-ом.

2. Површине за несметано функционисање надземног далековода, представља претежно пољопривредно земљиште у функцији инфраструктурних водова у којима постоје одрђена ограничења која ће бити прецизно дефинисана у фази Нацрта ПДР-а, у складу са условима које ће у току раног јавног увида одредити надлежна јавна предузећа. У оквиру овог земљишта се налазе заштитни појас:

постојећег далековода:

- 35 kV далековод (са обе стране крајњег фазног проводника 15м)

планираног далековода:

- 110 kV далековод ТС ВЕ Кривача-ТС Велико Градиште, у функцији ветроелектране „Кривача“ (са обе стране крајњег фазног проводника 25м)

Заштитни појас инфраструктурних водова биће дефинисан у складу са чл.218 Закона о енергетици, поред којих се одређују и зоне за несметано функционисање предметних инфраструктурних водова у складу са могућим утицајем ветропарка. Тачна ширина ових зона и растојања ветрогенератора од инфраструктурних водова биће дефинисано након добијања услова надлежних предузећа.

3. Земљиште за неометану пољопривредну делатност у непосредном окружењу објеката ветропарка

Извођење радова и постављање планираних објеката ветропарка на пољопривредном земљишту условљено је максималним очувањем намене и функционалности обухваћених парцела.

Коришћење пољопривредног земљишта у околини ветрогенератора и комплекса графостанице планира се за интензивну пољопривредну производњу без изградње надземних објеката.

На пољопривредном земљишту, осим основне намене земљишта за интензивну пољопривредну производњу, може се градити подземна и надземна инфраструктура у складу са овим Планом.

У простору око ветрогенератора који прелеће елиса ветрогенератора није дозвољена садња високог растиња.

4. Површине на којима се примењују правила из Просторног плана општине Голубац

Одлуком о изради ПДР-а као и у материјалу за рани јавни увид дата је оквирна граница обухвата плана, док ће се коначна граница дефинисати приликом израде Нацрта плана.

Уколико се у обухвату плана нађе и пољопривредно земљиште у оквиру ког неће бити непосредног утицаја ветропарка или соларне електране, правила уређења и грађења за те просторе базираће се на правилима грађења дефинисаним у Просторном плану општине Голубац („Службени лист општине Голубац“ 3/11) и одредбама Закона о пољопривредном земљишту ("Сл. гласник РС", бр. 62/2006, 65/2008 - др. закон, 41/2009, 112/2015, 80/2017 и 95/2018 - др. закон) уз ограничења из услова надлежних органа, посебних организација и имаоца јавних овлаштења.

6. ОЧЕКИВАНИ ЕФЕКТИ ПЛАНИРАЊА У ПОГЛЕДУ УНАПРЕЂЕЊА НАЧИНА КОРИШЋЕЊА ПРОСТОРА

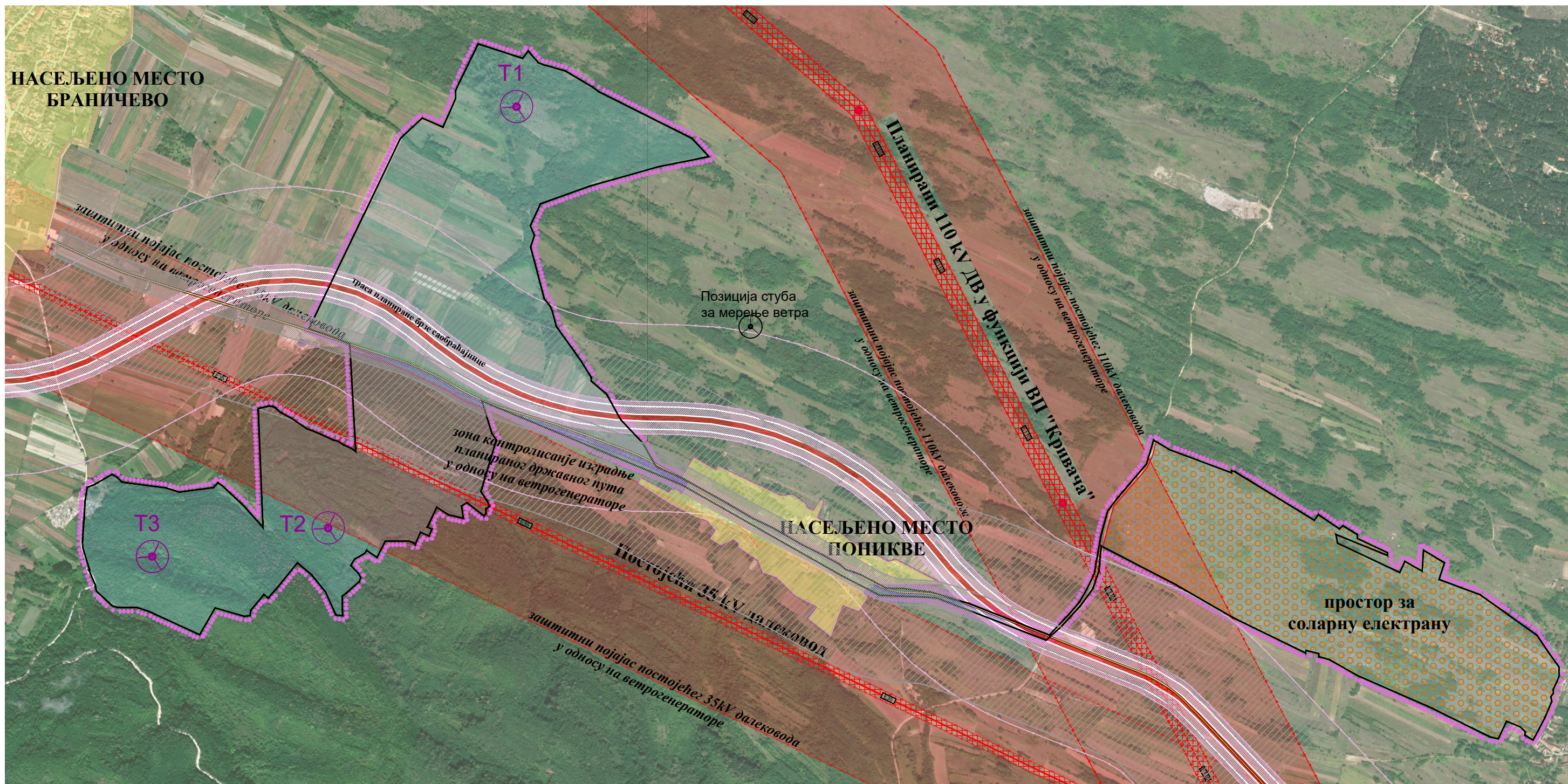
Планирање, коришћење и уређење простора се заснива на циљевима одрживог развоја кроз интегрални приступ планирању, са акцентом на обезбеђење равномерног територијалног развоја, рационално коришћење земљишта, усаглашеност са европским прописима и стандардима из области планирања и уређења простора, примену позитивних прописа и принципа на смањењу загађења животне средине и деградације предметног простора, уз обезбеђење учешћа јавности у процесу планирања и уређења простора који ће омогућити утицај на креирање животног простора непосредних корисника и тиме допринети уклапању нових садржаја у урбану меморију простора.

Очекивани ефекти планирања, тј. израде Плана су:

- стварање услова за изградњу објеката претежне и компатибилне намене, у складу са стварним просторним могућностима третираног подручја;
- олакшавање и убрзавање процеса реализације планираних садржаја;
- адекватно инфраструктурно опремање предметног простора, уз могућност фазне изградње.

Б) ГРАФИЧКИ ДЕО

НАСЕЉЕНО МЕСТО
БРАНИЧЕВО



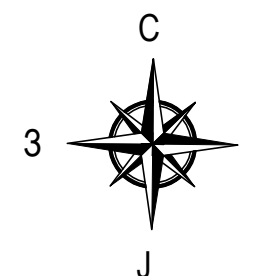
ЛЕГЕНДА:

- ОБУХВАТ ПЛАНА ДЕТАЉНЕ РЕГУЛАЦИЈЕ
- Подручје у оквиру обухвата ПДР-а
- Подручје насељеног места према ППО
- Подручје намењено за формирање соларне електране
- Оријентациона позиција Ветрогенератора

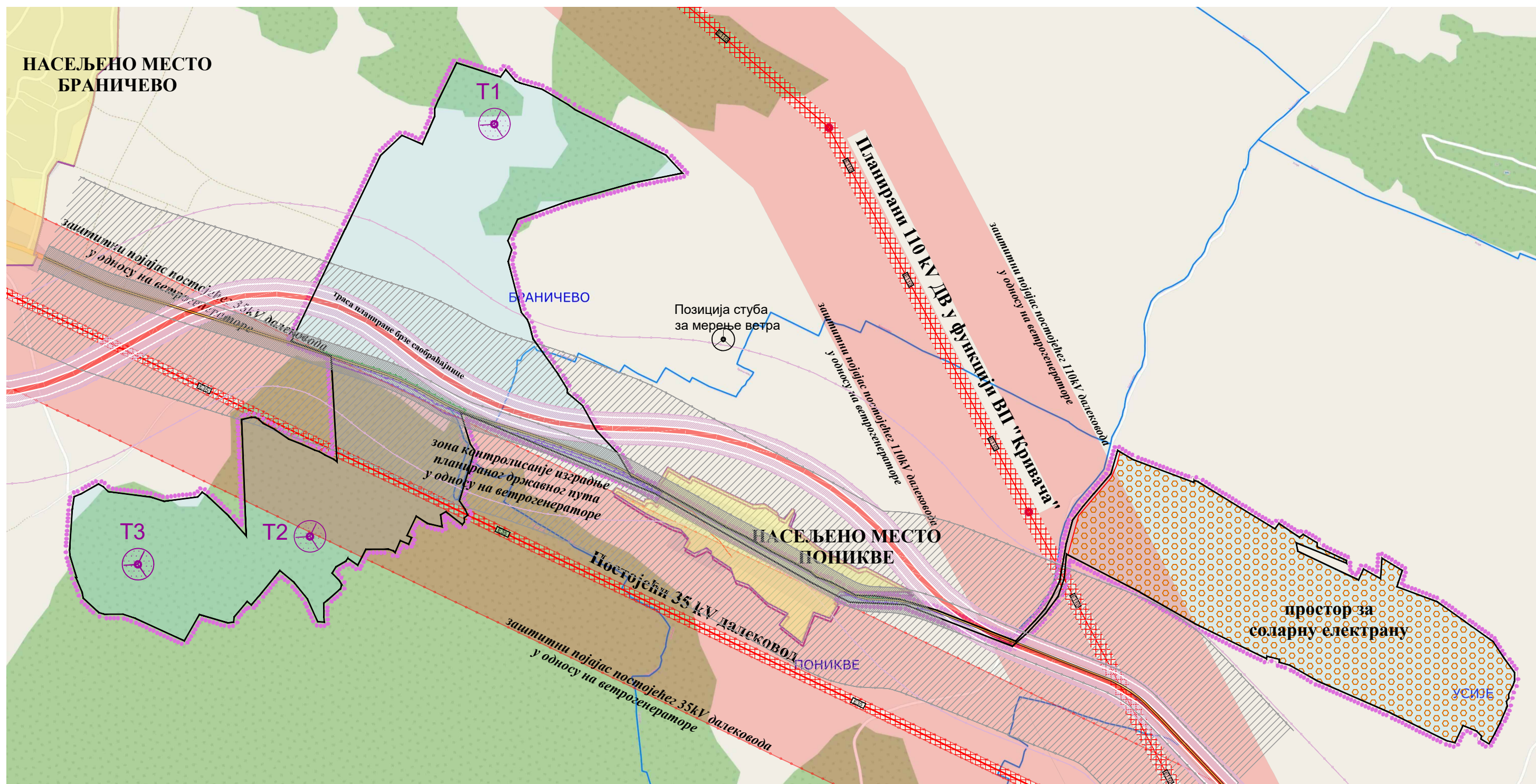
Површина за инфраструктурне објекте

- Постојећи/планирани Државни пут IБ реда, са појасом контролисане изградње ±40m, за ВГ ±280m
- Постојећи 35kV далековод са заштитним појасом ±15m, за ВГ ±250m
- Постојећи 110kV далековод са заштитним појасом ±25m, за ВГ ±250m

Напомена:
Ширина заштитног појаса постојећих далековада се обрачунава од спољне ивице крајњег проводника



PROJEKTURA DOO Živojina Žujovića 24, Beograd	Naručilac: CNJ NEO ENERGO DOO Beograd, Gospodar Jevremova 14/14	Broj ugovora - narudžbine
	Predmet: Plan detaljne regulacije za izgradnju VETROPARKA I SOLARNE ELEKTRANE „GOLUBAC“ na teritoriji Opštine Golubac	Odgovorni urbanista: Ivana Stanković, dipl.inž.arh.
Crtež: PRETEŽNA NAMENA POVRŠINA NA ORTOFOTO SNIMKU	Saradnik: Jovica Simeonović, dipl.inž.arh.	Potpis:
Datum: januar 2023.	Razmera: ~1:10000	Br.lista: 01.



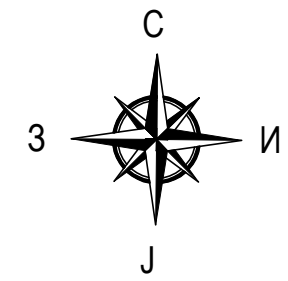
ЛЕГЕНДА:

- ОБУХВАТ ПЛАНА ДЕТАЉНЕ РЕГУЛАЦИЈЕ
- Подручје у оквиру обухвата ПДР-а
- Подручје насељеног места према ППО
- Подручје намењено за формирање соларне електране
- Оријентациона позиција Ветрогенератора

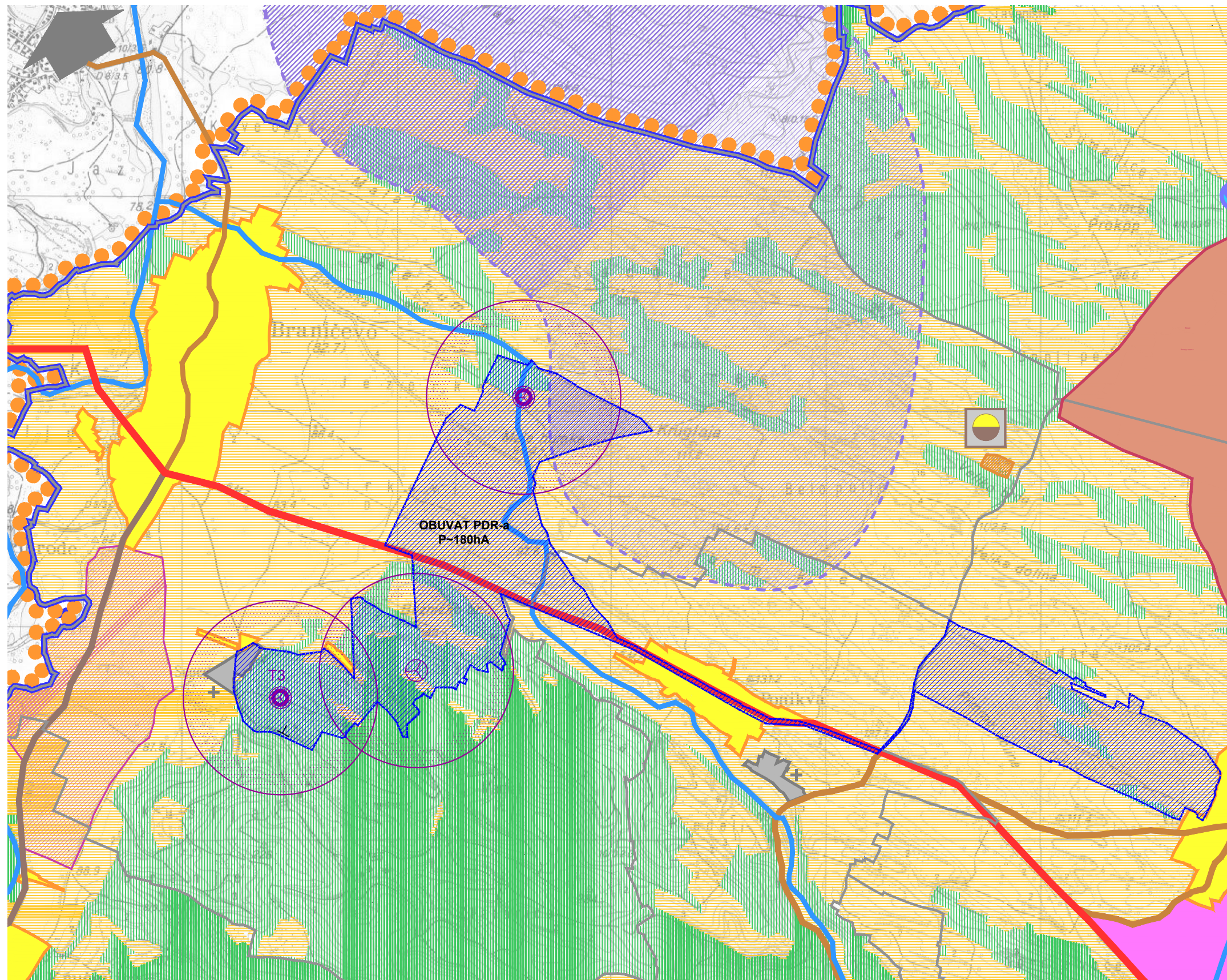
Површина за инфраструктурне објекте

- Постојећи/планирани Државни пут IB реда, са појасом контролисане изградње ±40m, за ВГ ±280m
- Постојећи 35kV далековод са заштитним појасом ±15m, за ВГ ±250m
- Постојећи 110kV далековод са заштитним појасом ±25m, за ВГ ±250m

Напомена:
Ширина заштитног појаса постојећих далековада се обрачунава од спољне ивице крајњег проводника



PROJEKTURA DOO Živojina Žujovića 24, Beograd	Naručilac: CNJ NEO ENERGO DOO Beograd, Gospodar Jevremova 14/14	Broj ugovora - narudžbine
	Predmet: Plan detaljne regulacije za izgradnju VETROPARKA I SOLARNE ELEKTRANE „GOLUBAC“ na teritoriji Opštine Golubac	Odgovorni urbanista: Ivana Stanković, dipl.inž.arh.
Crtež: PRETEŽNA NAMENA POVRŠINA na topografskoj karti	Saradnik: Jovica Simeonović, dipl.inž.arh.	Potpis:
Datum: januar 2023.	Razmera: ~1:10000	Br.lista: 02.




ОСНОВНА НАМЕНА ПРОСТОРА

-  Пољопривредно земљиште
-  Шумско земљиште
-  Река Дунав
-  Остали водотокови
-  Потенцијална акумулација

ГРАЂЕВИНСКО ЗЕМЉИШТЕ



-  Грађевинска подручја насеља
-  Туристичко-смештајни капацитети
-  Радне зоне изван грађевинских подручја насеља
-  Развојни појас потенцијалних привредно-радних зона

КАРАКТЕРИСТИЧНИ ПРОСТОРИ


- ПРОСТОРИ ПОГОДНИ ЗА РАЗВОЈ ЕНЕРГЕТИКЕ**
-  Потенцијалне локације за ветропаркове
- ПРОСТОРИ НАМЕЊЕНИ ЗА ХИДРОТЕХНИКУ**



ЛЕГЕНДА:

-  ПРЕДЛОГ ОБУХВАТА ПЛАНА ДЕТАЉНЕ РЕГУЛАЦИЈЕ
-  ПРЕДЛОЖЕНЕ ЛОКАЦИЈЕ ВЕТРОГЕНЕРАТОРА



 PROJEKTURA DOO Živojina Žujovića 24, Beograd	Naručilac: CNJ NEO ENERGO DOO Beograd, Gospodar Jevremova 14/14	Broj ugovora - narudžbine
	Predmet: Plan detaljne regulacije za izgradnju VETROPARKA I SOLARNE ELEKTRANE „GOLUBAC“ na teritoriji Opštine Golubac	Odgovorni urbanista: Ivana Stanković, dipl.inž.arh.
Crtež: Izvod iz Prostornog plana opštine sa granicom planskog dokumenta	Datum: januar 2023.	Razmera: 1:20000
	Br.lista: 3.	

Ц) ДОКУМЕНТАЦИЈА



8000071556651

**ИЗВОД О
РЕГИСТРАЦИЈИ
ПРИВРЕДНОГ СУБЈЕКТА**Република Србија
Агенција за привредне регистре**ОСНОВНИ ИДЕНТИФИКАЦИОНИ ПОДАТАК**

Матични / Регистарски број 20657715

СТАТУС

Статус привредног субјекта Активан

ПРАВНА ФОРМА

Правна форма Друштво са ограниченом одговорношћу

ПОСЛОВНО ИМЕ

Пословно име PROJEKTURA DOO BEOGRAD (ZVEZDARA)

Скраћено пословно име PROJEKTURA DOO BEOGRAD

ПОДАЦИ О АДРЕСАМА**Адреса седишта**

Општина ЗВЕЗДАРА

Место Београд-Звездара, ЗВЕЗДАРА

Улица ЖИВОЛИНА ЖУЈОВИЋА

Број и слово 24

Спрат, број стана и слово / /

Адреса за пријем електронске поште

Е- пошта office@projektura.rs

ПОСЛОВНИ ПОДАЦИ**Подаци оснивања**

Датум оснивања 18. јун 2010

Време трајања

Време трајања привредног субјекта Неограничено

Претежна делатност

Шифра делатности 7112

Назив делатности

Инжењерске делатности и техничко саветовање

Остали идентификациони подаци

Порески Идентификациони Број (ПИБ) 106675570

РЗЗО Број	4000437881		
Подаци од значаја за правни промет			
Текући рачуни	265-1000000105214-47 170-0030032485001-82 170-0030032485002-79 265-6030310000174-97		
Контакт подаци			
Телефон 1	+381 63 340113		
Телефон 2	+38111 4201068		
Подаци о статусу / оснивачком акту			
Не постоји обавеза овере измена оснивачког акта	Датум важећег статута		
	Датум важећег оснивачког акта	12. новембар 2014	



Законски (статутарни) заступници			
Физичка лица			
1.	Име	Ивана	Презиме Станковић
	ЈМБГ	3110973715012	
	Функција	Директор	
	Ограничење супотписом	не постоји ограничење супотписом	



Чланови / Сувласници			
Подаци о члану			
	Име и презиме	Ивана Станковић	
	ЈМБГ	3110973715012	
Подаци о капиталу			
Новчани			
	износ	датум	
	Уписан: 500,00 EUR		
	износ	датум	
	Уплаћен: 250,00 EUR, у противвредности од 25.794,98 RSD	16. јун 2010	
	износ(%)		



Удео	100,000000000000
------	------------------

Основни капитал друштва

Новчани	
износ	датум
Уписан: 500,00 EUR	
износ	датум
Уплаћен: 250,00 EUR, у противвредности од 25.794,98 RSD	16. јун 2010



Регистратор, Миладин Маглов
[Signature]





На основу члана 139. – 244. Закона о привредним друштвима („Сл. гласник РС” 36/2011, 99/11) оснивач друштва са ограниченом одговорношћу дана 12.11.2014. год донео је следећу:

ОДЛУКУ О ОСНИВАЊУ ДРУШТВА СА ОГРАНИЧЕНОМ ОДГОВОРНОШЋУ

-Пречишћен текст-

Члан 1.

Овом Одлуком се уређује:

- претежна делатност друштва;
- пословно име друштва
- вредност основног капитала друштва; односно вредност улога оснивача
- начин и време уплате новчаног улога, односно уношење неновчаног улога;
- удео сваког члана друштва у укупном основном капиталу изражен у процентима;
- врста и надлежности органа друштва;
- заступање друштва;
- трајање и престанак друштва;
- остала питања.

Члан 2.

Пословно име друштва гласи:

PROJEKTURA D.O.O. BEOGRAD (ZVEZDARA)

(у даљем тексту: Друштво)

Скраћено пословно име Друштва гласи:

PROJEKTURA D.O.O. BEOGRAD

Члан 3.

Седиште Друштва је на следећој адреси:

Београд, Живојина Жујовића бр.24

Члан 4.

Претежна делатност којом ће се Друштво бавити је:

7112 Инжењерске делатности и техничко саветовање

Друштво ће обављати и следеће делатности:

4110 Разрада грађевинских пројеката

4613 Посредовање у продаји дрвне грађе и грађевинског материјала

6201 Рачунарско програмирање

6202 Консултантске делатности у области информационе технологије

6312 Веб портали

7021 Делатност комуникација и односа с јавношћу

7022 Консултантске активности у вези с пословањем и осталим управљањем

7111 Архитектонска делатност

7120 Техничко испитивање и анализе

7219 Истраживање и развој у осталим природним и техничко-технолошким наукама

7311 Делатност рекламних агенција

7410 Специјализоване дизајнерске делатности



7490 Остале стручне, научне и техничке делатности
8030 Истражне делатности

Друштво може обављати и све друге делатности које нису законом забрањене независно од тога да ли су одређене уговором о оснивању. Изузетно, посебним законом може се условити регистрација или обављање одређене делатности издавањем претходног одобрења, сагласности или другог акта надлежног органа.

Члан 5.

Укупан **уписани новчани** део основног капитала Друштва износи:
500 евра (словима : петстоевра) .

Укупан **уплаћени новчани** део основног капитала Друштва износи:
25.794,98 динара (словима : двадесетпетхиљадаседамстодеведесетчетиридинара98/100).

Преостали неуплаћени, односно неунети улог биће уплаћен, односно унет, у року од пет година од дана регистрације Друштва у Регистар привредних субјеката.

Члан 6.

Оснивач Друштва је:

Станковић Ивана, Београд, Максима Горког 87, ЈМБГ 3110973715012

Основни капитал јединог члана друштва је:

Укупан **уписани новчани** део основног капитала износи:
500 евра (словима : петстоевра) .

Укупан **уплаћени новчани** део основног капитала износи:
25.794,98 динара (словима : двадесетпетхиљадаседамстодеведесетчетиридинара98/100).

Члан 7.

Чланови Друштва имају право на исплату добити, у складу са законом.

У правном промету са трећим лицима Друштво иступа у своје име и за свој рачун.
За обавезе према трећим лицима, настале у послованју Друштва, Друштво одговара својом целокупном имовином.

Чланови Друштва не одговарају за обавезе Друштва, осим до избоса неунетог улога имовине друштва и у другим случајевима предвиђеним законом.

Члан 8.

Друштво у унутрашњем и спољнотрговинском промету заступа један директор Друштва са неограниченим овлашћењима

За директора друштва именује се:
Ивана Станковић, ЈМБГ3110973715012,



ОРГАНИ ДРУШТВА

Члан 09.

Органи Друштва су скупштина и директор.
Њихова овлашћења и делокруг рада утврђују се у складу са Законом о привредним друштвима.

Чланови друштва бирају директора на седници скупштине, осим првог Директора који може бити одређен оснивачким актом.

Чланови друштва чине скупштину.

Скупштина

Члан 10.

Скупштина друштва одлучује о:

1. одобравању послова закључених у вези са оснивањем друштва пре регистрације
2. избору и разрешењу директора и утврђивању његове накнаде од зараде
3. одобравању финансијских извештаја, доношењу одлуке о времену и износу исплате члановима друштва
4. именовању интерног ревизора друштва и потврђивању њихових налаза, мишљења, утврђивању накнаде или других услова њиховог уговора са друштвом
5. именовању ликвидационог управника и потврђивању ликвидационог биланса
6. повећању и смањењу оснивачког капитала друштва, стицању сопствених удела, као и емисији хартија од вредности
7. давању прокуре и пословног пуномоћја за све огранке друштва
8. одлучивању о допунски улозима од стране чланова друштва
9. искључењу члана друштва, пријему новог члана и преносу удела на трећа лица када је одобрење друштва потребно
10. статусним променама, промени правне форме и престанку друштва
11. давању одобрења на правне послове друштва, односно директора и других лица
12. стицању, прдаји, давању у закуп, залагању или другом располагању имовином велике вредности
13. измени оснивачког акта или уговора чланова друштва
14. образовању огранака
15. доношење пословника о свом раду

Директор

Члан 11.

Директор друштва може бити члан друштва или лице које није члан друштва.

Чланови друштва бирају директора на седници скупштине, осим првог директора или који могу бити одређени оснивачким актом.



Члан 12.

Директор друштва надлежан је за:

- 1) заступање друштва и вођење послова друштва у складу са законом и овим оснивачким актом.
- 2) Утврђивање предлога пословног плана
- 3) Сазивање седнице скупштине чланова
- 4) Одређивање дана са којим се утврђује листа чланова друштва са правом на обавештавање, дан утврђивања дивиденде и дан плаћања дивиденде, гласања и других питања.
- 5) Закључење уговора о кредиту
- 6) Утврђивање дана стицања права на учешће у добити и дана исплате учешћа у добити, као и дана стицања права гласа и других права чланова друштва.
- 7) Давање и опозивање прокуре
- 8) Извршење одлука о стицању сопствених удела о повлачењу и поништењу удела
- 9) Утврђивање износа учешћа у добити
- 10) Издавање обвезница и других хартија од вредности

Директор одговоран је за уредно вођење пословних књига и унутрашњи надзор пословања

Члан 13.

Друштво се зснима на неодређено време.

Друштво престаје одлуком члана друштва или у другим случајевима предвиђеним законом.

Члан 14.

На сва питања која нису регулисана овим актом о оснивању, примењиваће се Закон о привредним друштвима.

Члан 15.

Измене оснивачког акта о оснивању врше се у писаној форми.

Овај Акт састављен је у четири истоветна примерка, један за поступак регистрације, два за члана Друштва, један за суд овере.

У Београду 12.11.2014.



Оснивач друштва :

Ивана Станковић



PROJEKTOVANJE · URBANIZAM · KONSALTING

PROJEKTURA d.o.o. Beograd
Beograd, Živojina Žujovića br. 24
tel/fax: +381 11 420 10 68
e-mail: ivana.stankovic@projektura.rs

PROJEKTURA

Br. 09.1/23
Datum 31.01.2023.

На основу Закона о планирању и изградњи ("Сл. гласник РС", бр. 72/2009, 81/2009 - испр., 64/2010 – одлука УС, 24/2011, 121/2012, 42/2013 - одлука УС, 50/2013 - одлука УС, 98/2013 - одлука УС, 132/2014, 145/2014, 83/2018, 31/2019, 37/2019 - др. закон, 9/2020 и 52/2021) доносим:

РЕШЕЊЕ

О одређивању одговорног урбанисте

на изради Плана детаљне регулације за изградњу ВЕТРОПАРКА И СОЛАРНЕ ЕЛЕКТРАНЕ „ГОЛУБАЦ“ на територији општине Голубац, именујем:

1. Одговорног урбанисту:

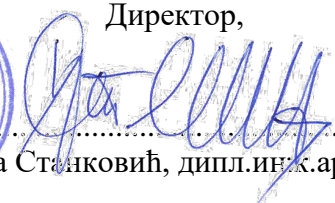
Ивана Станковић, дипл.инж.арх.
бр.лиценце: 200 0911 06

Именована испуњава услове прописане у погледу стручне спреме и праксе, да може самостално да израђује планску документацију.

Именована је дужна да се при изради предметне планске документације придржава важећих законских одредби техничких прописа, норматива и стандарда, којима је регулисана предметна област.



Директор,


Ивана Станковић, дипл.инж.арх.



ИНЖЕЊЕРСКА КОМОРА СРБИЈЕ

ЛИЦЕНЦА

ОДГОВОРНОГ УРБАНИСТЕ

На основу Закона о планирању и изградњи и
Статута Инжењерске коморе Србије

УПРАВНИ ОДБОР ИНЖЕЊЕРСКЕ КОМОРЕ СРБИЈЕ
утврђује да је

Ивана О. Станковић

дипломирани инжењер архитектуре
ЈМБ 3110973715012

одговорни урбаниста

за руковођење изработом урбанистичких планова и урбанистичких пројеката

Број лиценце

200 091 1 06



У Београду,
6. априла 2006. године

ПРЕДСЕДНИК КОМОРЕ

Милан Вуковић
дипл. грађ. инж.

Број: 02-12/462724
Београд, 07.12.2022. године



На основу члана 14. Статута Инжењерске коморе Србије ("СГ РС", бр. 36/19), а на лични захтев члана Коморе, Инжењерска комора Србије издаје

ПОТВРДУ

Којом се потврђује да је Ивана О. Станковић, дипл. инж. арх.
лиценца број

200 0911 06

Одговорни урбаниста за руковођење израдом урбанистичких планова
и урбанистичких пројеката

на дан издавања ове потврде члан Инжењерске коморе Србије, да је измирио обавезу плаћања чланарине Комори за текућу годину, односно до 16.12.2023. године, као и да му није изречена мера пред Судом части Инжењерске коморе Србије



Председница Инжењерске коморе Србије

Марица М.
Марица Мијајловић, дипл. инж. арх.



PROJEKTOVANJE · URBANIZAM · KONSALTING

PROJEKTURA d.o.o. Beograd

Beograd, Živojina Žujovića br. 24

tel/fax: +381 11 420 10 68

e-mail: ivana.stankovic@projektura.rs

ИЗЈАВА

Одговорног урбанисте о примени важећег Закона о планирању и изградњи, прописа и правилника донетих на основу поменутог Закона

Овим изјављујем да је елаборат за рани јавни увид - План детаљне регулације за изградњу ВЕТРОПАРКА и СОЛАРНЕ ЕЛЕКТРАНЕ „ГОЛУБАЦ“ на територији општине Голубац, припремљен у складу са Законом о планирању и изградњи ("Сл. гласник РС", бр. 72/2009, 81/2009 - испр., 64/2010 – одлука УС, 24/2011, 121/2012, 42/2013 - одлука УС, 50/2013 - одлука УС, 98/2013 - одлука УС, 132/2014, 145/2014, 83/2018, 31/2019, 37/2019 - др. закон 9/2020 и 52/2021), прописима и правилницима донетим на основу важећег Закона.

1. Одговорни урбаниста:

Ивана Станковић, дипл.инж.арх.
бр.лиценце: 200 0911 06

сувласнички удео у јавној својини Републике Србије на кат.парцели бр. 2716 К.О. Винци те да се откуп одговарајућег дела парцеле може разматрати након спроведене парцелације.

У складу са напред наведеним одлучено је као у диспозитиву овог Решења.

ПОУКА О ПРАВНОМ СРЕДСТВУ:
Против овог Решења није дозвољена жалба, али се може покренути управни спор у року од 30 дана од дана пријема Решења.

Број: 463-75/2018

СКУПШТИНА ОПШТИНА ГОЛУБАЦ

ПРЕДСЕДНИК
Зоран Ђирковић, с.р.

30

На основу члана 46. Закона о планирању и изградњи ("Сл. гласник РС", бр. 72/2009, 81/2009 - испр., 64/2010 - одлука УС, 24/2011, 121/2012, 42/2013 - одлука УС, 50/2013 - одлука УС, 98/2013 - одлука УС, 132/2014, 145/2014, 83/2018, 31/2019, 37/2019 - др. закон, 9/2020 и 52/2021) и чл.40. Статута општине Голубац ("Службени гласник општине Голубац", број 1/2019 и 10/19), Скупштина општине Голубац, на седници одржаној 21.06.2022. године, донела је:

ОДЛУКУ О ПРИСТУПАЊУ ИЗРАДИ ПЛАНА ДЕТАЉНЕ РЕГУЛАЦИЈЕ ЗА ИЗГРАДЊУ ВЕТРОПАРКА И СОЛАРНЕ ЕЛЕКТРАНЕ "ГОЛУБАЦ" НА ТЕРИТОРИЈИ ОПШТИНЕ ГОЛУБАЦ

Члан 1.

Приступа се изради Плана детаљне регулације за изградњу ветропарка и соларне електране "Голубац" на територији Општине Голубац (у даљем тексту: План).

Члан 2.

Границом Плана обухваћено је подручје оквирне површине од 180 ха.

Граница Плана је дефинисана као оквирна (прелиминарна), а коначна граница планског подручја дефинисаће се приликом припреме нацрта планског документа.

Обухватом је захваћено подручје које је Просторним планом Општине дефинисано као подручје повољно за предвиђену намену и про-

теже се до регионалног пута Голубац-Велико градиште (ДП I реда бр. 25) уз који се, у делу КО Усије, планира простор за потенцијални развој соларне електране.

Члан 3.

Услови и смернице од значаја за израду Плана дати су у планском документу ширег подручја и по хијерархији вишег реда, Просторном плану Општине Голубац ("Службени гласник општине Голубац", број 3/11).

План ће се израђивати на ажурном катастарско-топографском плану.

Члан 4.

На простору обухваћеним овим ПДР-ом планиране су следеће намене:

- производња електричне енергије,
- пренос и дистрибуција електричне енергије,
- саобраћајне и манипулативне површине,
- пољопривреда.

Простор са наменом за производњу електричне енергије дефинишу локације намењене за изградњу ветрогенератора и простор за постављање соларних панела.

За потребе преноса електричне енергије до преносног система предвиђен је надземни далековод од планираног места прикључења на постојећу електроенергетску мрежу.

Ветрогенератори ће произведену електричну енергију дистрибуирати са овог места системом подземних каблова чије се трасе претежно протежу постојећим катастарским парцелама некатегорисаних (атарских) путева.

У оквиру простора са наменом за саобраћај и манипулативне површине, планиране су нове привремене саобраћајнице, као реконструкција или ојачање постојећих атарских путева, са коридорима за планиране инфраструктурне системе и простор потребан за технологију изградње.

Простор планиран са наменом за пољопривреду, подељен је у неколико категорија:

- земљиште за неометану пољопривредну делатност,
- простор за несметано функционисање ветрогенератора,
- простор за несметано функционисање надземног далековода.

Члан 5.

Основни циљ израде Плана јесте анализа предметне локације у архитектонско-урбанистичком смислу и преиспитавање могућности и ограничења за изградњу жељених садржаја у склопу ветроелектране и то:

- да се кроз анализу просторних и природних потенцијала (метеоролошке погодности, морфологија терена, мониторинг птица и слепих мишеца, постојећа инфраструктурна опремљеност простора и др) створе плански и правни предуслови за изградњу ветроелектране и соларне електране,

- дефинисање система преноса, начин и техничке карактеристике прикључења на електро-енергетски систем Републике Србије,

- дефинисање утицаја планираног система на природну средину, насељена места у ближем и даљем окружењу, постојећу путну мрежу и укупну инфраструктуру.

Члан 6.

У оквиру границе Плана, разрадиће се грађевинско земљиште за јавне и остале намене у складу са законским прописима из области планирања и изградње и области, односно дефинисати намена земљишта, у циљу стварања планског основа за изградњу планираних објеката.

Члан 7.

Рок за израду Нацрта Плана износи 10 месеци од дана доношења ове Одлуке.

Члан 8.

Средства за израду Плана обезбедиће Наручилац Плана, предузеће "CNJ NEO ENERGO" DOO Београд, Господар Јованова 14/14. Носилац израде Плана је Општинска управа општине Голубац, Одељење за урбанизам и изградњу, комуналне, инспекцијске и имовинскоправне послове, а обрађивач плана "Пројектура" DOO.

Члан 9.

Након доношења Одлуке о изради Плана, Носилац израде Плана организује рани јавни увид у трајању од 15 дана. Рани јавни увид оглашава се у средствима јавног информисања.

Нацрт плана излаже се на јавни увид у трајању од 30 дана у просторијама Општинске управе општине Голубац а време и место одржа-

вања јавног увида оглашава се у средствима јавног информисања.

О излагању нацрта Плана на рани јавни увид и јавни увид стара се Носилац израде плана.

Члан 10.

Приступа се изради стратешке процене утицаја Плана на животну средину, на основу претходно утврђених критеријума и Решења, које је донео орган надлежан за припрему плана и програма, по претходно прибављеном мишљењу органа надлежног за послове заштите животне средине број 501-15/2022 од 20.06.2022. године.

Члан 11.

Плански документ ће се израдити у четири (4) истоветна примерка, у штампаном и дигиталном облику и то три (3) примерка за Носиоца израде, а један (1) примерак за обрађивача плана.

Члан 12.

Ступањем на снагу ове Одлуке престаје да важи Одлука о приступању изради Плана детаљне регулације за изградњу ветропарка и соларне електране „Голубац“ на територији општине Голубац („Службени гласник општине Голубац“, број 4/2020).

Члан 13.

Ова одлука ступа на снагу осмог дана од дана објављивања у „Службеном гласнику општине Голубац“ и Централном регистру планских докумената.

Број: 30-1/2022

У Голупцу, дана 21.06. 2022. године

СКУПШТИНА ОПШТИНА ГОЛУБАЦ

ПРЕДСЕДНИК
Зоран Ђирковић, с.р.

31

На основу члана 9. ст. 3. и 4. Закона о стратешкој процени утицаја на животну средину ("Службени гласник РС" број 135/04 и 88/10) а у вези са чланом 46. закона о планирању и изградњи ("Сл. гласник РС", бр. 72/2009, 81/2009 - испр., 64/2010 - одлука УС, 24/2011,

121/2012, 42/2013 - одлука УС, 50/2013 - одлука УС, 98/2013 - одлука УС, 132/2014, 145/2014, 83/2018, 31/2019, 37/2019 - др. закон и 9/2020) и члана 40. Статута општине Голубац ("Службени гласник општине Голубац", бр. 1/19 и 10/19), Скупштина општине Голубац, на седници одржаној 21.06.2021, донела је

**ОДЛУКУ
О ПРИСТУПАЊУ ИЗРАДИ СТРАТЕШКЕ
ПРОЦЕНЕ УТИЦАЈА ИА ЖИВОТНУ
СРЕДИНУ ПЛАНА ДЕТАЉНЕ
РЕГУЛАЦИЈЕ ЗА ИЗГРАДЊУ
ВЕТРОПАРКА И СОЛАРНЕ ЕЛЕКТРАНЕ
„ГОЛУБАЦ,, НА ТЕРИТОРИЈИ
ОПШТИНЕ ГОЛУБАЦ**

Члан 1.

Приступа се изради Извештаја о стратешкој процени утицаја на животну средину Плана детаљне регулације за изградњу ВЕТРОПАРКА И СОЛАРНЕ ЕЛЕКТРАНЕ „ГОЛУБАЦ,, НА ТЕРИТОРИЈИ ОПШТИНЕ ГОЛУБАЦ (у даљем тексту : план детаљне регулације).

Израда плана детаљне регулације поверава се „Пројектура,, доо Београд, Живојина Жујовића бр. 24. Београд.

Средства за израду Плана детаљне регулације и Извештаја о стратешкој процени утицаја на животну средину предметног плана, обезбедиће Наручилац плана, CNJ NEO ENERGO DOO, Господар Јованова 14/14, Београд.

Рок за израду нацрта Плана детаљне регулације је 10 месеци од дана ступања на снагу Одлуке о изради плана.

Основни циљ израде Плана детаљне регулације јесте анализа предметне локације у архитектонско-урбанистичком смислу и преиспитивање могућности и ограничења за изградњу жељених садржаја у склопу ветроелектране и то:

- да се кроз анализу просторних и природних потенцијала (метеоролошке погодности, морфологија терена, мониторинг птица и слепих мишева, постојећа инфраструктурна опремљеност простора и др) створе плански и правни предуслови за изградњу ветроелектране и соларне електране,

- дефинисање система преноса, начин и техничке карактеристике прикључења на електро-енергетски систем Србије,

- дефинисање утицаја планираног система на природну средину, насељена места у ближем и даљем окружењу, постојећу путну мрежу и укупну инфраструктуру.

Извештај о стратешкој процени утицаја садржаће елементе прописане чланом 12. Закона о стратешкој процени утицаја на животну средину („Сл.гласник РС“ бр. 135/04 и 88/10).

Члан 2.

Оквирна граница Плана детаљне регулације обухвата укупне оријентационе површине око 180 ха док ће коначна граница бити дефинисана приликом припреме Нацрта плана.

Обухватом је захваћено подручје које је Просторним планом општине дефинисано као подручје повољно за предвиђену намену и протеже се до регионалног пута Голубац- Велико Градиште (ДП I реда бр. 25) уз који се у делу КО Усије, планира простор за потенцијални развој соларне електране.

Принципи планирања, коришћења, уређења и заштите простора

На простору обухваћеном овим Планом планиране су следече намене;

- производња електричне енергије,
- пренос и дистрибуција електричне енергије,

- саобраћајне и манипулативне површине,
- пољопривреда

Простор са наменом за производњу електричне енергије дефинишу локације намењене за изградњу ветрогенератора и простор за постављање соларних панела.

За потребе преноса електричне енергије до преносног система предвиђен је надземни далековод од планираног места прикључења на постојећу електроенергетску мрежу. Ветрогенератори ће производену електричну енергију дистрибуирати од овог места системом подземних каблова чије се трасе претежно протежу постојећим катастарским парцелама некатегорисаних (атарских) путева.

У оквиру простора са наменом за саобраћај и манипулативне површине, планиране су нове привремене саобраћајнице, као реконструкција или ојачање постојећих атарских путева, са коридорима за планиране инфраструктурне